



ROXTON
professional

РУКОВОДСТВО

ПО ЭКСПЛУАТАЦИИ МИКРОФОННОЙ КОНСОЛИ

SX-R31

Назначение

Микрофонная консоль SX-R31 (далее – консоль) входит в состав системы оповещения “ROXTON” и используется для построения систем автоматического аварийного оповещения и музыкальной трансляции на базе дополнительного оборудования. Микрофонная консоль - это устройство, совмещающее в себе функции селектора зон и микрофона.

Консоль предназначена для выбора нужных зон (до 10) и передачу в них речевого сообщения с микрофона.

При помощи консоли можно:

- 1) Выбрать нужные зоны.
- 2) Выбрать все зоны.
- 3) Подать сигнал привлечения внимания.
- 4) Осуществить оповещение с микрофона в выбранных направлениях.

Для работы с консолью используется блок XS-168, к которому может быть подключено до 4-х микрофонных консолей.

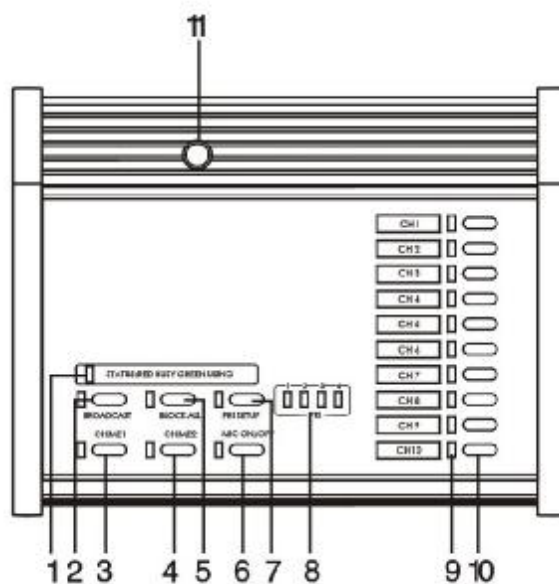
Для каждой консоли можно назначить один из 4-х приоритетов. Также каждой консоли назначается свой адрес. Вещание ведется в зависимости от приоритетов

Питание консоли осуществляется от переменного напряжения 220В.

Конструктивно блок выполнен в пластиковом корпусе, настольного исполнения.

Основные органы управления и коммутации

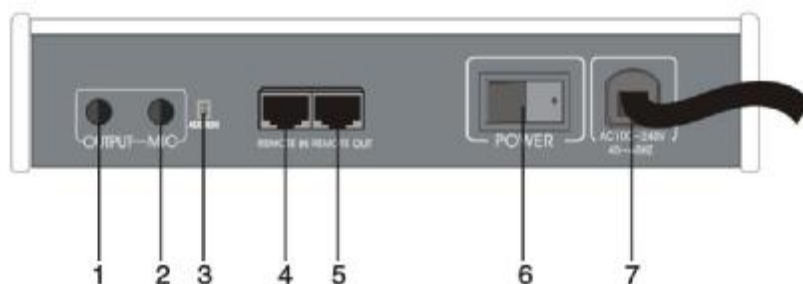
Передняя панель



- 1. Индикатор состояния Status** Данный индикатор показывает состояние как самой консоли, так дополнительных консолей.
 - a. Красный: Консоль занята. Отменить данный режим может только консоль, имеющая самый высокий приоритет.
 - b. Зеленый: Консоль в работе, может осуществляться трансляция.
 - c. Красный мигающий: Нет подключения к центральному блоку, или центральный блок выключен.
 - d. Зеленый мигающий: Неисправно подключение к центральному блоку.

- 2. Трансляция сообщения Broadcast** Перед началом трансляции сообщения по зонам нажмите и удерживайте данную кнопку 1-2 сек.
- 3. Кнопка Chime1** При нажатии данной кнопки подается сигнал привлечения внимания.
- 4. Кнопка Chime2** Данный сигнал используется по завершении передачи информации.
- 5. Кнопка Block all** После нажатия кнопки 2, нажмите данную кнопку для подключения всех зон.
- 6. Кнопка MIC on/off** После нажатия кнопки 2, нажмите данную кнопку для включения микрофона. После передачи сообщения, повторно нажмите данную кнопку для выключения микрофона.
- 7. Кнопка Pri setup** В случае когда в системе используется более 1 микрофонной консоли, эта кнопка используется для установки приоритета. Консоль с наивысшим приоритетом способна прерывать передачу с консолей низшего приоритета.
- 8. Индикатор Priority LED** Когда в системе задействовано несколько консолей, на данном индикаторе зеленым цветом отражается собственный приоритет. Если передачи нет, то индикатор светится зеленым цветом, если есть работающая консоль, то красным.
- 9. Кнопки выбора Zone (CH1-CH10)** Данные кнопки используются для выбора нужной зоны и передачи в нее сообщения с микрофона.
- 10. Индикаторы Zone LED** Данные индикаторы загораются зеленым цветом при выборе соответствующей зоны.
- 11. РАЗЪЕМ MIC** Разъем для подключения микрофона.

Передняя панель



- 1. Регулятор выходного уровня Output** Используется для настройки общей громкости звучания.
- 2. Регулятор выходного уровня микрофона MIC** Используется для настройки громкости звучания микрофона.
- 3. Установка адресов** При использовании в системе более 1 консоли, необходимо каждой консоли назначить свой адрес.
- 4. Вход Remote in** Вход (RG-45) для подключения выхода предыдущей консоли. Данный порт используется при наличии в системе более 1 консоли.
- 5. Выход Remote Out** Выход (RG-45) для подключения к блоку SX-168, или к выходу следующей консоли при наличии в системе более 1 консоли.
- 6. Выключатель Power** Нажатие переключателя включает/выключает данное устройство.
- 7. Шнур питания** Шнур для включения в электрическую сеть 220В, 50-60Гц.

ВНИМАНИЕ: Во время работы убедитесь, что все микрофонные консоли включены по питанию.

Распайка кабеля RJ-45

Ниже представлена диаграмма распайки кабеля для коммутации микрофонных консолей. Для коммутации желательно применять экранированный кабель UTP – 5 категории (4 витых пары в экране). Данный кабель обжимается разъемом RJ-45.

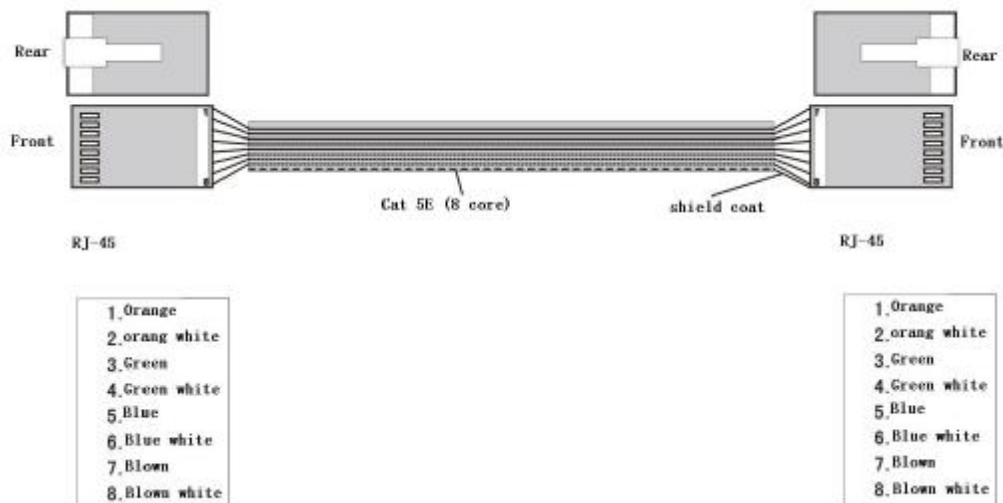
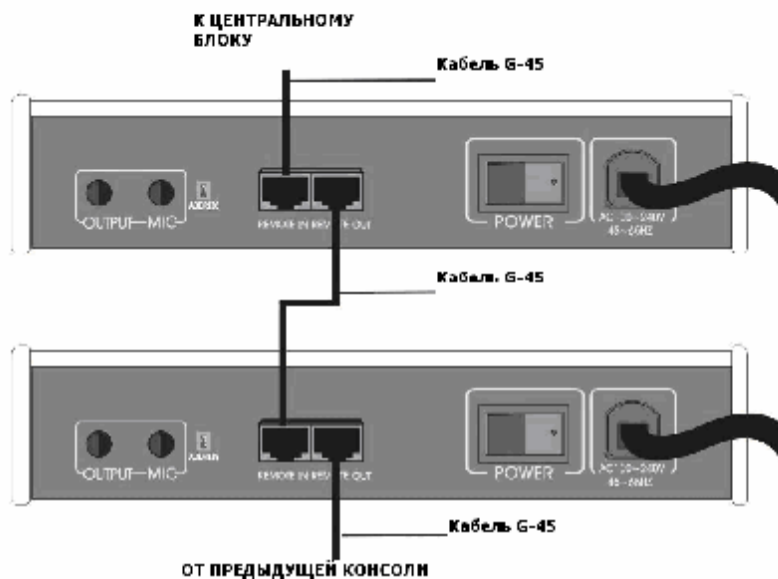
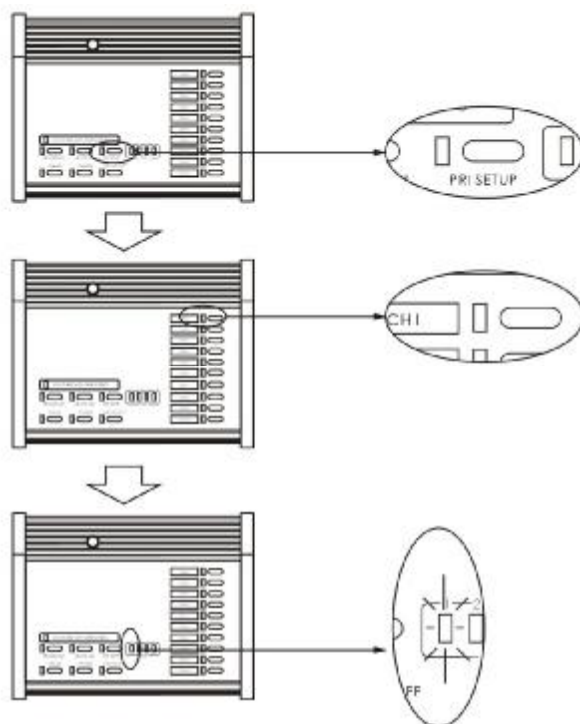


Схема подключения



1. Установка приоритетов

Процесс установки приоритетов начинается с нажатия кнопки **PRI SETUP**. Для установки номера приоритета используются кнопки CH1-CH4. Соответствующий индикатор горит зеленым цветом. При нажатии CH1-CH4 индикатор загорается оранжевым цветом. Наивысший приоритет имеет CH1. Данный процесс изображен на следующей диаграмме:

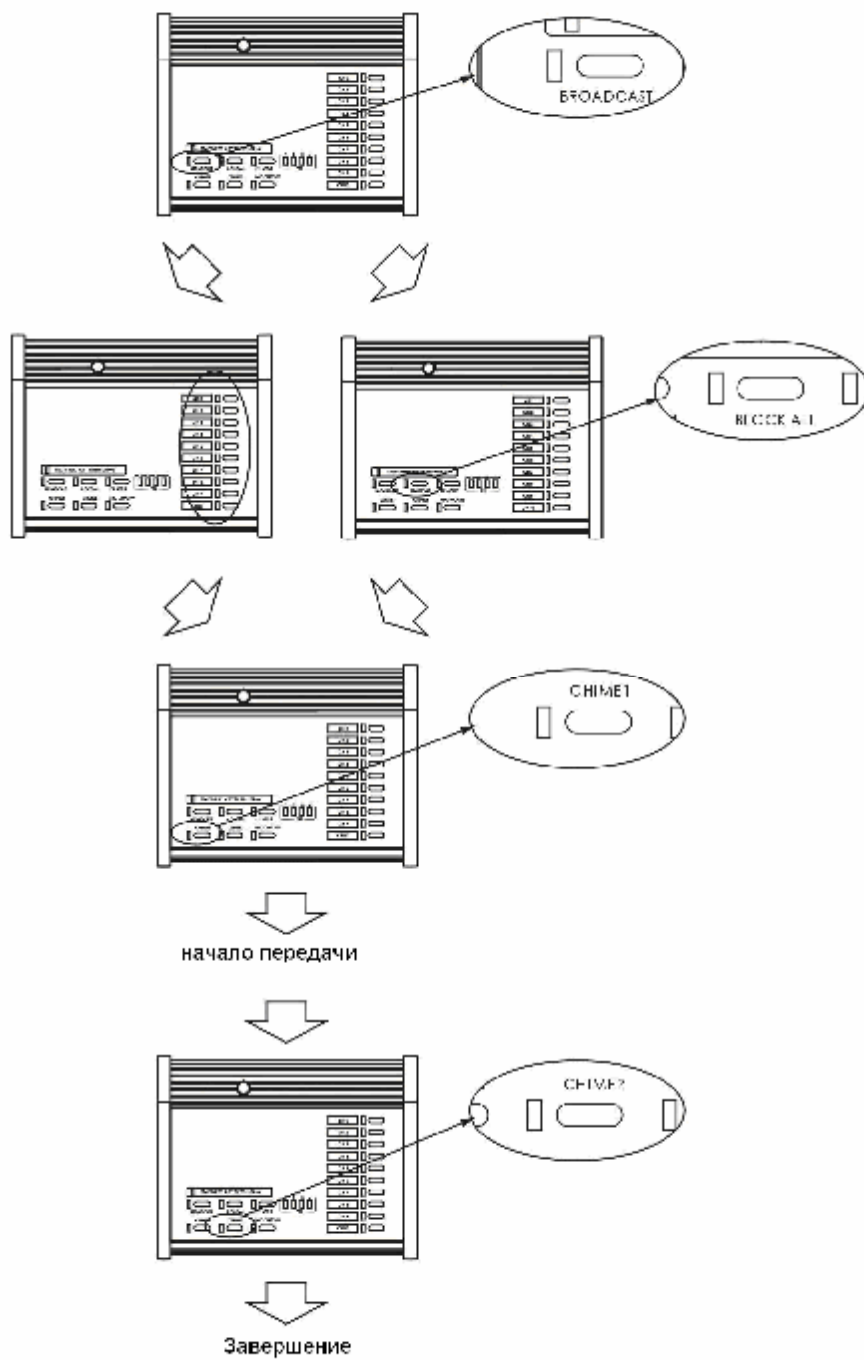


2. Объявление с микрофона

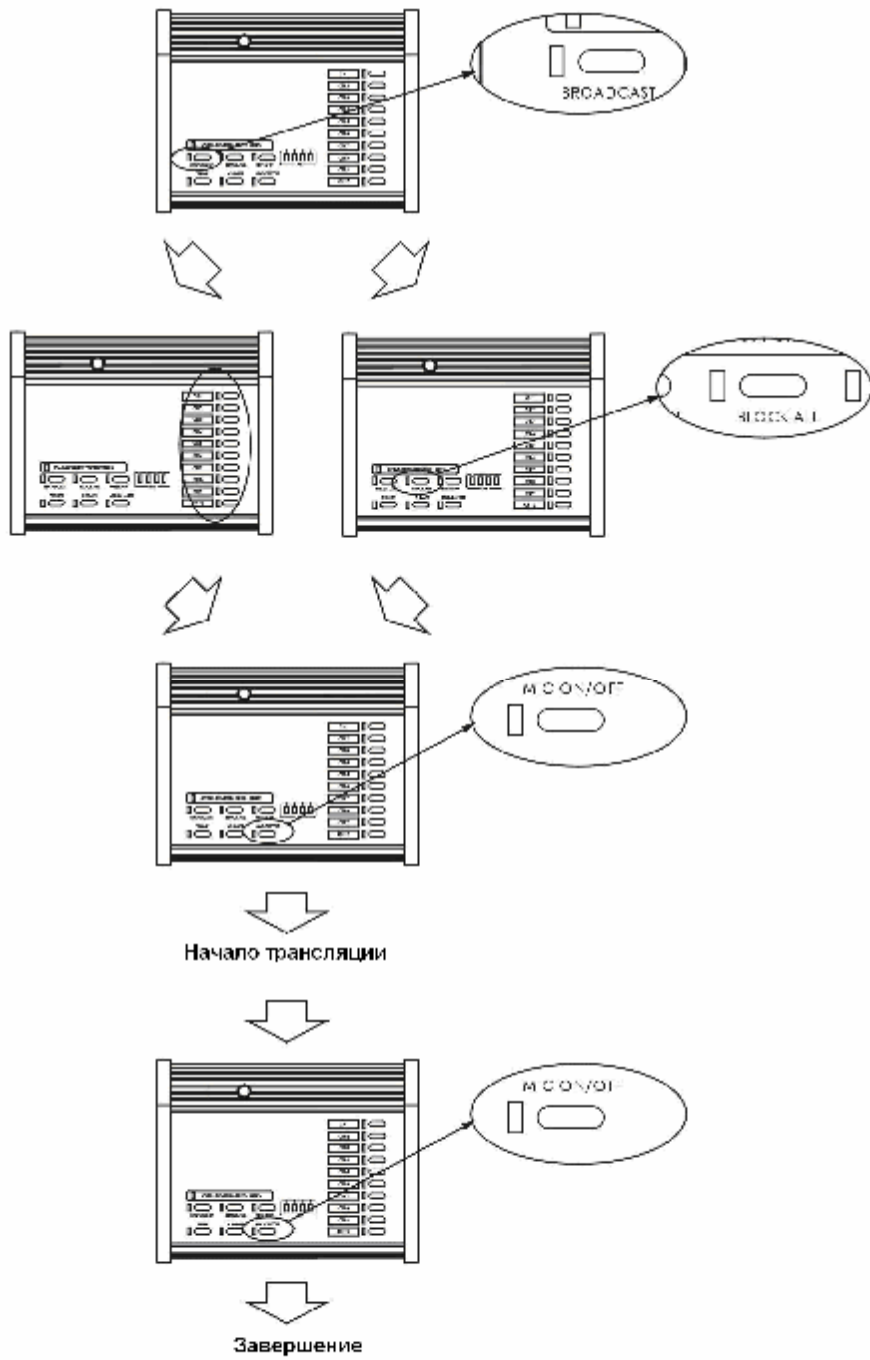
- Нажмите кнопку **BROADCAST** для начала передачи, индикатор загорится зеленым цветом.
- Выберите нужную зону кнопками (**CH1-CH10**) или **BLOCK ALL** (Все зоны). Соответствующий индикатор загорится зеленым цветом.
- Для подачи сигнала привлечения внимания используйте кнопки **Chime 1, Chime 2**.
- Включение/выключение микрофона осуществляется кнопкой **MIC ON/OFF**.

Диаграмма изображена ниже:

Передача сообщения с микрофона



Трансляция сообщения без сигнала привлечения внимания



3. Установка адресов

При использовании в системе более 1 микрофонной консоли, для каждой необходимо установить свой адрес. Соответствующая диаграмма изображена ниже.

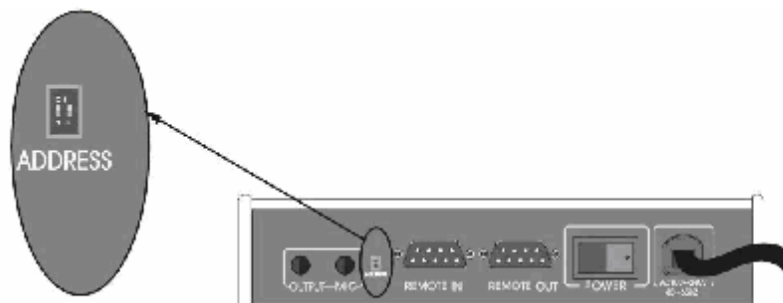


Таблица адресов

Адрес	Установка свичей
1	
2	
3	
4	

ВНИМАНИЕ: Адреса не должны повторяться.

Технические характеристики

Напряжение питания	200 ~ 240В, 50-60Гц
Частотный диапазон	50-13500Гц
Чувствительность	(на 1 кГц) -62дБ
Выходной уровень сигнала	1дБ небалансный 600(Ом)
Порт управления	RS-485 9600dps
Потребляемая мощность	5 Вт
Габаритные размеры	200X145X420 мм
Вес	1.3 кг